



1

**An  
Comhthéacs  
Pleanála**

## 1.1 Réamheolas

Tá uisce mar chuid dár ngnáthshaol laethúil. Tá sé riachtanach do gach rud a dhéanaimid. Tógadh soláthar uisce poiblí reatha na hÉireann de réir a chéile le 150 bliain anuas, ag freagairt do riachtanais áitiúla go minic trí sholáthairtí beaga uisce in aice láimhe a fhorbairt. Mar thoradh air sin, tá córas soláthair ilroinnte againn. Chomh maith leis sin, mar thoradh ar thearc-infheistiú stairiúil, tá drochbhail ar a lán de shaoráidí cóireála, caidél agus príomhlíonraí uisce Uisce Éireann laistigh de na soláthairtí sin i gcomparáid le caighdeán i bhformhór na dtíortha Eorpacha. Mar gheall ar dhrochbhail ár soláthairtí uisce reatha faigheann cuid dár gcustaiméirí Leibhéal Seirbhíse íseal (LS) agus mar thoradh air sin eisítear Fógraí ‘Fiuch an tUisce’ ó am go chéile nó tarlaíonn cur isteach ar bhealach eile. Mura ndéantar beart ar bith, tiocfaidh tuilleadh meatha ar an gcás sin le himeacht ama mar gheall ar fhás an daonra, ar dhul in aois ár mbonneagair soláthair uisce agus ar an athrú aeráide. Chun feabhas a chur ar na Leibhéal Seirbhíse a chuirimid ar fáil dár gcustaiméirí ní mór dúinn pleanáil chun tosaigh. Sa chéad Phlean Náisiúnta um Acmhainní Uisce de chuid Uisce Éireann (PNAU) léirítear an dóigh ar féidir linn é sin a dhéanamh. Straitéis 25 bliain (2019 to 2044 is ea an PNAU chun an dóigh a soláthróimid soláthar uisce a bheidh sábháilte, slán, iontaofa agus inbhuanaithe dár gcustaiméirí anois agus amach anseo a shainaithint.

Baineann **LS** lena iontaofa atá an soláthar ar féidir lenár gcustaiméirí a bheith ag súil leis uainn. Sloinntear mar thréimhse mhinicíochta nó athfhillte i leith teip seirbhíse é. Má tá LS 1 as 50 ann, an chiall atá le sin ná go bhféadfadh custaiméirí súil leis nach mbeadh teip seirbhíse ann ach uair amháin le linn 50 bliain, ar meán, nó go mbeadh seans 2% go mbeadh teip le linn aon bhliain ar leith.

Ba é an chéad Chéim i bhforbairt an PNAU ullmhú an PNAU - Creatphlean (an Creatphlean), a glacadh i mí na Bealtaine 2021 i ndiaidh Measúnúnacht Straitéiseach Timpeallachta (MST), Measúnúnacht Chúil (MC) agus comhairliúchán poiblí fairsing. Tá an Creatphlean agus na doiciméid tacaíochta ar fáil ag <https://www.water.ie/projects/strategic-plans/national-water-resources/>.

Is éard atá i gceist le Céim 2 den PNAU ná ceithre (4) Phlean Réigiúnach um Acmhainní Uisce a sholáthar lena ndéanfar measúnú ar riachtanas agus lena molfar Cur Chuige Roghnaithe do gach ceann den 539 soláthar uisce atá sa soláthar uisce poiblí náisiúnta.

Cuimseofar sa chéad PNAU den Chreatphlean agus ceithre (4) Phlean Réigiúnach um Acmhainní Uisce a ndéileálfar leo le chéile mar phlean aontaithe. Ní bheidh aon chur i bhfeidhm leanúnach ag na grúpálacha réigiúnacha ábhartha i dtimthriallta amach anseo.

Is é an doiciméad seo, dréachtphlean Phlean Réigiúnach um Acmhainní Uisce an Oirthir agus an Láir Tíre (dréachtphlean PRAU-OLT) an chéad cheann de na ceithre (4) phlean réigiúnach. Cuireadh an réigiún seo chun cinn ar dtús mar gheall ar a bhonneagar atá ag dul in aois, daonra dlúth agus criticiúlacht an riachtanais. Déantar cur síos sa dréachtphlean PRAU-OLT ar fhadhbanna bonnlíne leis na soláthairtí uisce atá ann cheana, i gcomhthéacs Cáilíochta, Cainníochta, Ionatofachta agus Inbhuanaitheachta. Déantar measúnú ann freisin ar thosca a mbeidh tionchar acu ar ár soláthairtí uisce amach, lena n-áirítear fás agus forbairt eacnamaíoch, reachtaíocht atá ag athrú agus an t-athrú aeráide.

Breithnítear sa dréachtphlean PRAU-OLT na deiseanna dár soláthairtí uisce, agus an Cur Chuige Roghnaithe nó réitigh do gach soláthar, ag baint úsáid as an modheolaíocht atá leagtha amach sa Chreatphlean. Is é is cuspóir leis an PRAU-OLT soláthairtí uisce óil atá sábháilte, iontaofa agus inbhuanaithe éascú i réigiún an Oirthir agus an Láir Tíre don 25 bliain amach romhainn.

## 1.2 Cé Muid Féin

Ar an 1 Eanáir 2014, ghlac Uisce Éireann freagracht reachtúil as seirbhísí uisce poiblí a sholáthar agus as infheistíocht in uisce agus i bhfuíolluisce d'Éirinn a bhainistiú.

Is é ár ról a chinntiú go bhfaigheann ár gcustaiméirí agus ár bpobail uile soláthar uisce óil atá sábháilte agus slán agus go ndéantar a bhfuíolluisce a bhailiú, a chóireáil go cuí agus a chur ar ais sa chomhshaol. Tacaímid le fás sóisialta agus eacnamaíoch na hÉireann ar bhealach inbhuanaithe trí infheistíocht chuí a dhéanamh i seirbhísí uisce agus féachaimid leis an gcomhshaol a chosaint inár ngníomhaíochtaí uile.

Déanann na comhlachtaí seo a leanas Uisce Éireann a rialáil:

- An rialtóir eacnamaíoch, an Coimisiún um Rialáil Fóntais (CRF), a bhfuil an fhreagracht aige as leasanna an chustaiméara a chosaint. Formheasann an CRF maoiniú iomchuí freisin chun an chun go beidh Uisce Éireann ábalta seirbhísí riachtanacha a sholáthar ag caighdeáin shonraithe ar bhealach éifeachtach.
- An rialtóir comhshaoil, an Ghníomhaireacht um Chaomhnú Comhshaoil (GCC), a leagann amach caighdeáin agus a fhorfheidhmíonn comhlíonadh Reachtaíocht AE agus Náisiúnta maidir le soláthar uisce óil agus doirteadh fuíolluisce i ndobharlaigh. Téann an GCC i gcomhairle le Feidhmeannacht na Seirbhíse Sláinte maidir le cúrsaí sláinte poiblí.

Tá gach tionscadal a fhorbraíonn Uisce Éireann faoi réir na bpróiseas pleanála agus rialála.

## 1.3 Soláthar do Réigiún an Oirthir agus an Láir Tíre

Tá 201 Ionad Cóireála Uisce (ICUnna) i Réigiún an Oirthir agus an Láir Tíre, a fhreastalaíonn le chéile ar 2.48 milliún duine nó 60% de dhaonra na hÉireann, trí thart ar 19,000 ciliméadar de líonra dáileacháin. Tá difríocht idir méid na ICUnna sin, agus an dá (2) cheann is mó sa réigiún ag táirgeadh 49% den uisce a sholáthraítear ar an meán agus an chuid eile ag táirgeadh thart ar 51% nó 381.5 MI/l den soláthar iomlán ar an meán.

Cuireann na ICUnna uisce isteach i limistéir sholáthair ar a dtugtar Criosanna Acmhainní Uisce (CAUnna). Córas neamhspleách soláthair uisce is ea gach CAU a fhreastalaíonn ar réigiún, cathair, baile nó sráidbhaile agus tá sé á rialú ag topagrafaíocht nó méid an líonra dailte uisce i gceantar. Laistigh de Chríos Acmhainní Uisce, faigheann formhór na gcustaiméirí an Leibhéal Seirbhíse (LS) céanna, rud a thomhaistear bunaithe ar an dóchúlacht go gcuirfear isteach ar sheirbhísí (mar shampla, cur isteach amháin ar an soláthar gach 50 bliain).

Déanfar achoimre sa PRAU-OLT ar na príomhcheisteanna a théann i bhfeidhm ar Cháilíocht, Inbhuanaitheacht agus Iontaofacht na soláthairtí uisce atá ann cheana, lena n-áirítear:

- Leibhéal Seirbhíse;
- Toilleadh Cóireála;
- Cáilíocht Uisce;
- Feidhmíocht Líonraí;
- Astarraingtí a d'fhéadfadh a bheith i mbaol na tairseacha astarraingthe inbhuanaithe a shárú; agus
- Maoiniú Srianta.

Beidh dúshláin thábhachtacha le sárú againn thar na blianta atá romhainn freisin, ar dúshláin iad a d'fhéadfadh na fadhbanna reatha sa réigiún a ghéarú, lena n-áirítear:

- Daonra atá ag fás;
- Aeráid atá ag athrú;
- Athruithe in úsáid talún agus éilleáin atá ag teacht chun cinn;
- Athruithe ar na reachtaíocht; agus
- Comhshaol atá i nGátar.

Trí aghaidh a thabhairt ar na dúshláin sin mar chuid den PNAU ina iomláine, cinnteoidimid go mbeidh an fhorbairt bhonneagair amach anseo i gcomhréir leis an riachtanas sainaitheanta agus go mbeidh an bonneagar sin Inbhuanaithe, Iontaofa agus Athléimneach.

## 1.4 Forbairt an Phlean Náisiúnta um Acmhainní Uisce

Tá PNAU Uisce Éireann ar an gcéad phlean dá leithéid don soláthar uisce poiblí iomlán in Éirinn.

Is iad seo a leanas na torthaí a bheidh ar an bPlean Náisiúnta um Acmhainní Uisce:

- A chur ar chumas Uisce Éireann aghaidh a thabhairt ar an riachtanas inár soláthairtí uisce go léir agus an méid sin a dhéanamh ar an mbealach is éifeachtaí le himeacht ama trí thimthriallta rialáilte infheistíochta;
- A chinntiú go bhfuil creat trédhearcach ann le haghaidh forbairt a dhéanamh ar na tionscadail/na cláir is cuí ar mhaithe le hoibleagáidí reachtúla a chomhlíonadh i ndáil leis an soláthar uisce;
- Creat a sholáthar le haghaidh torthaí a rianú, a fhágann gur féidir idirghabhálacha a chur in ord tosaíochta ar mhaithe leis an soláthar uisce a chur i gcomhréir leis na caighdeáin riachtanacha a luaithe is féidir; agus
- Plean a sholáthar chun a chinntiú go bhfuil rochtain ag ár gcustaiméirí uile ar sholáthairtí uisce atá sábháilte, slán, iontaofa agus inbhuanaithe, cibé áit a gcónaíonn siad.

Chomh maith leis sin tá súil againn go mbainfidh an PRAU-OLT an méid seo a leanas amach:

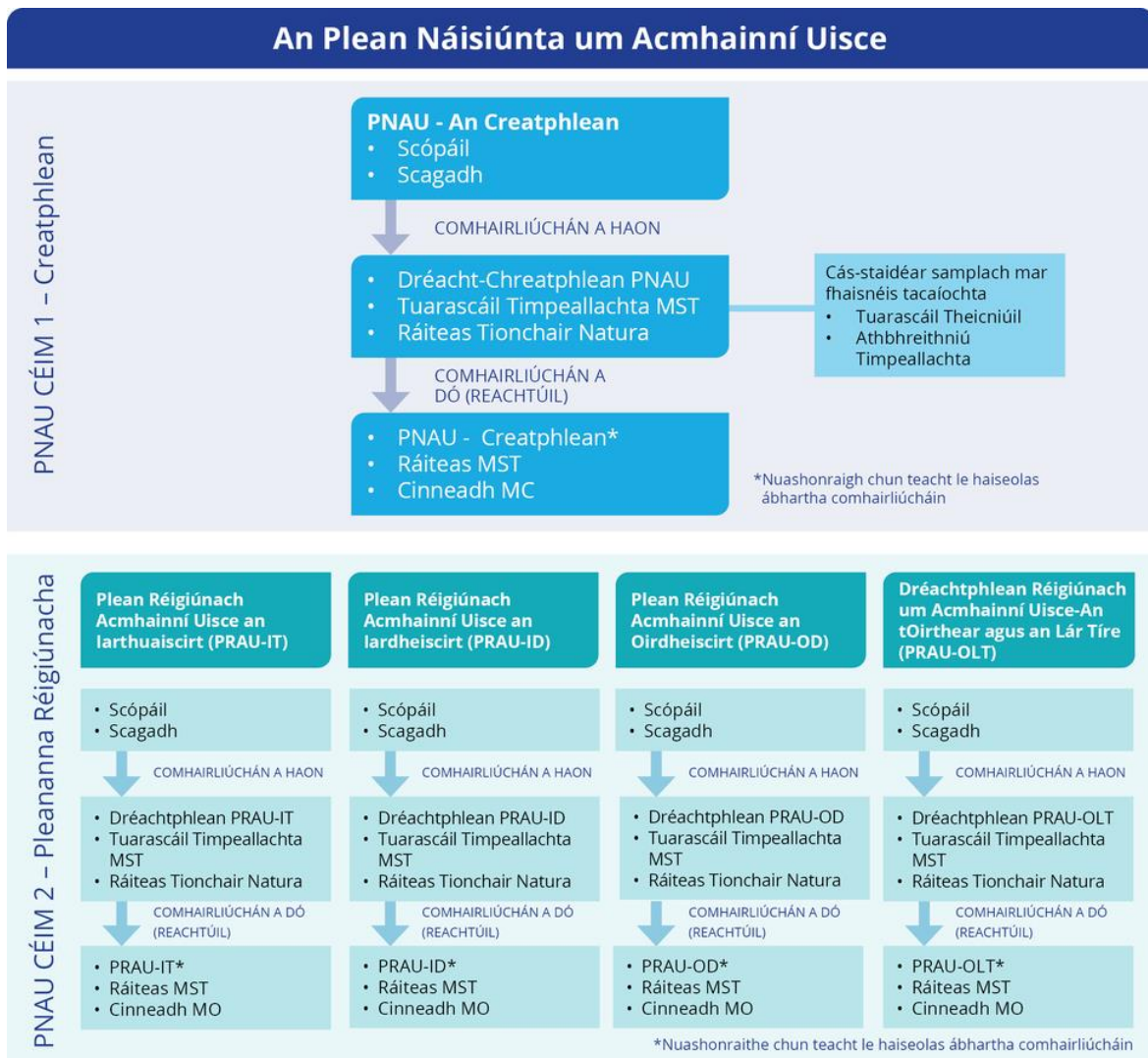
- Comhtháthú bheartas agus reachtaíocht an rialtais inár bpleanáil torthaí a éascú;
- Tacú le forbairt réigiúnach chothromaithe, mar atá leagtha amach sa Chreat Náisiúnta Pleanála (CNP) agus sna Straitéisí Réigiúnacha Spáis agus Eacnamaíochta (SRSEna) tacaíochta, trí riachtanais soláthair uisce a mheas ar fud ár bpobail atá ag fás.
- Feabhas a chur ar shlándáil ár soláthairtí i gcomhthéacs Cáilíochta agus Caimníochta araon;
- Feabhas a chur ar inbhuanaitheacht timpeallachta ár soláthairtí, agus a chinntiú gur féidir linn oiriúnú d'éifeachtaí an athraithe aeráide;
- Feabhas ar iontaofacht ár soláthairtí a éascú, a mbeidh sé de thoradh air nach gcuirfear isteach ar sholáthairtí chomh minic agus nach ndéanfar fógra 'fiuch an t-uisce' a eisiúint chomh minic;
- Deis a thabhairt d'Uisce Éireann cur chuige straitéiseach a bheith aige maidir lenár soláthairtí a phleanáil i gcomhthéacs an bhithéagsúlachta a fheabhsú agus carbón a laghdú; agus

Tá struchtúr an PNAU leagtha amach i bhFíor 1.1.

## CÉIM 1 – PNAU - Creatphlean

Cuimsítear an méid seo a leanas sa Chreatphlean-PNAU:

- Cur síos ar an modheolaíocht le haghaidh Pleanáil Acmhainní Uisce:
  - An dóigh a ndéanaimid measúnú ar Riachtanas Cainníochta tríd an gCothromaíocht idir Soláthar agus Éileamh (CSÉ)
  - An dóigh a ndéanaimid measúnú ar Riachtanas Cáilíochta agus ar iontaofacht tríd an Measúnú ar Bhacainní
  - An dóigh a dtugaimid aghaidh ar inbhuanaitheacht trína chinntiú nach mór gach rogha nua don soláthar uisce a bheith bunaithe ar chineálacha stuama cur chuige i leith foinsí uisce a chosaint
  - Ár bPróiseas um Roghanna a Mheasúnú
  - Ár bPróiseas um Chur Chuige Roghnaithe a Fhorbairt
- Measúnú ar Riachtanas i ngach ceann dár 539 soláthar uisce phoiblí atá ann ar fud na tíre i gcomhthéacs:
  - **Cainníocht Uisce** is féidir le hUisce Éireann a sholáthar;
  - **Cáilíocht Uisce** is féidir le hUisce Éireann a sholáthar; agus
  - **Feidhmíocht agus éifeachtúlacht oibríochtúil** Bhonn Sócmhainní Uisce Éireann.



Fíor 1.1 Na Comhpháirteanna den Plean Náisiúnta um Acmhainní Uisce

Tá an Creatphlean ar fáil agus an Tuarascáil ar Chomhairliúchán a Dó ar fáil ar líne ag <https://www.water.ie/projects/strategic-plans/national-water-resources/>.

Léirítear leis an Ráiteas MST, Cinneadh MC agus an Tuarascáil ar Chomhairliúcháin a dó a bhaineann leis PNAU-Creatphlean, bunaithe ar aighneachtaí a rinneadh, ar dóigh ar mhúnlaigh agus ar chabhraigh cúinsí timpeallachta le forbairt na PRAUnna.

## Céim 2 - Ceithre (4) Phlean Réigiúnacha um Acmhainní Uisce

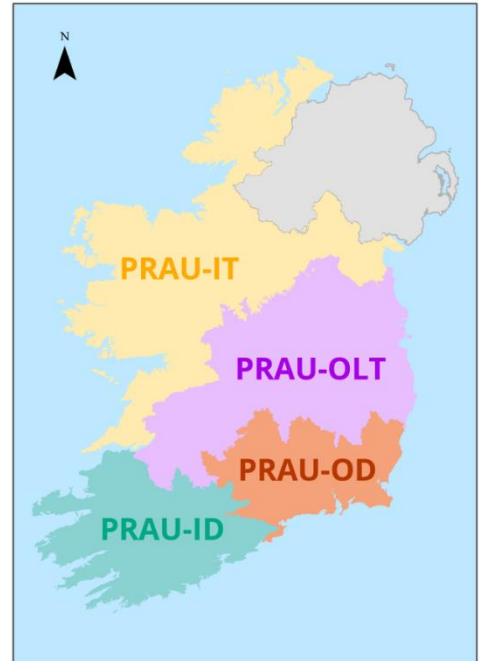
Is é an dréachtphlean PRAU-OLT an chéad cheann de cheithre (4) Phlean Réigiúnach agus beidh trí (3) Phlean breise ina dhiaidh sa 12-18 mí atá amach romhainn, lena n-áirítear:

- Plean Réigiúnach um Acmhainní Uisce: An tIardheisceart (PRAU-ID) (Limistéar Grúpa 1)
- Plean Réigiúnach um Acmhainní Uisce: An tOirdheisceart (PRAU-OD) (Limistéar Grúpa 2)
- Plean Réigiúnach um Acmhainní Uisce: An tOirdheisceart (PRAU-OD) (Limistéar Grúpa 3)

Taispeántar na ceithre (4) réigiún i bhFíor 1.2. Níl na teorainneacha réigiúnacha ábhartha ach d'fhorbairt an chéad PNAU agus sainaitníodh iad mar an dóigh is oiriúnaí lena chur ar chumas Uisce Éireann na Cuir Chuige Roghnaithe (réitigh soláthair uisce) a aithint ar bhealach éifeachtach agus tráthúil. A luaithe is a thabharfar an chéad PNAU chun críche, cé go gcuimseofar ann an Creatphlean agus ceithre (4) Phlean Réigiúnacha um Acmhainní Uisce, déileálfar leo le chéile mar phlean aontaithe. Ní bheidh aon chur i bhfeidhm leanúnach ag na grúpálacha réigiúnacha ábhartha. Sa chás gur roinneadh na limistéir údaráis áitiúil, rachaidh Uisce Éireann i dteagmháil leis na hÚdaráis Áitiúla ábhartha nuair a bheidh na PRAUnna tugtha chun críche, maidir leis na torthaí le haghaidh na soláthairtí uisce go léir ina limistéir.

Socraíodh teorainneacha na gceithre (4) ghrúpa réigiúnacha bunaithe ar na critéir seo a leanas:

1. **Réigiún Oibríochtúla Uisce Éireann (Réigiún an Tuaiscirt agus an Iarthair, Réigiún an Oirthir agus an Lár Tíre agus Réigiún an Deiscirt):** Chun gur féidir linn acmhainní soláthair foirne a bharrfheabhsú le linn na ceithre (4) PRAU a chur i bhfeidhm.
2. **Teorainneacha na gCriosanna Acmhainní Uisce:** Cumasaíonn sé seo dúinn ár soláthairtí reatha a léiriú. Mar thoradh ar an líon díréireach Criosanna Acmhainní Uisce atá i réigiún an Deiscirt, tharla sé, chun cur i bhfeidhm an phróisis a riar, gur roinneadh an limistéar ina dhá (2) ghrúpa, an tIardheisceart agus an tOirdheisceart.
3. **Teorainneacha Údaráis Áitiúil:** Mar gheall air sin is féidir linn Pleananna Forbartha Údaráis Áitiúil a ailíniú lenár Réamhaisnéisí Soláthair agus Éilimh agus an Próiseas iomlán um Roghanna a Mheasúnú a mheas i gcomhar lenár gcomhghleacaithe i Rannóga Seirbhísí Uisce na nÚdarás Áitiúil. I roinnt cásanna, bhí gá le limistéir na nÚdarás Áitiúil a roinnt chun ailíniú limistéar seachadta an tsoláthair uisce a chinntiú, a bhféadfadh líonra idirnasctha a chuireann soláthar ar fáil le haghaidh lonnaíochtaí uirbeacha agus tuaithe a bheith ann. I gcás dá leithéid, rinneamar an fás foriomlán a ailíniú leis na réamh-mheastacháin SSER agus CNP trí na rátaí fáis éagsúla a chur i leith chion an tsoláthair atá sna lonnaíochtaí uirbeacha agus tuaithe.



Fíor 1.2 Limistéir réigiúnacha an PNAU

4. **Tionchar ar an Timpeallacht:** A mhéid ab fhéidir, baineadh úsáid as abhantrach dobharlach ainmnithe (nó fo-abhantracha ar a laghad), mar atá léirithe ag an GCC faoin bPlean Bainistíochta Abhantraí. Leis sin is féidir an CTU a bhreithniú.

Sainithneoidh gach PRAU easnaimh agus riachtanas ar fud na soláthairtí uisce sa réigiún agus forbróidh sé réitigh ar Leibhéal Plean réigiúnaigh chun aghaidh a thabhairt ar na saincheisteanna sin. Sainithneofar na réitigh i dtimthriallta pleanála agus infheistíochta Uisce Éireann. Bunófar a dtosaíocht ar chriticiúlacht agus ar riosca.

Beidh na PRAUnna faoi réir MST agus MC chomh maith. Bainfidh a gcéimeanna comhairliúcháin phoiblí féin le gach ceann de na ceithre (4) dhréacht-PRAUnna agus na tuarascálacha timpeallachta gaolmhara. Tá sé beartaithe na comhairliúcháin phoiblí sin a thionól i rith 2021 agus 2022.

Le gach ceann de na ceithre (4) PRAU, mar aon lena dTuarascálacha Timpeallachta MST agus Ráiteas Tionchair Natura faoi seach, cinnteofar go gcuirfear iarmhairtí carnacha agus iarmhairtí i gcomhar na PRAUnna eile san áireamh. Déanfar coigeartuithe chun aghaidh a thabhairt ar na tionchair sin a mhéid is féidir bunaithe ar an bhfaisnéis uile a bheidh ar fáil.

## 1.5 PRAU-OLT

Tá na doiciméid seo a leanas sa dréachtphlean PRAU-OLT agus san ábhar tacaíochta:

- **Dréachtphlean PRAU-OLT**

Sa dréachtphlean PRAU-OLT seo tugtar forléargas ar Réigiún an Oirthir agus an Láir Tíre maidir le daonra, forbairt agus an timpeallacht nádúrtha agus aithnítear ann dúshláin shonracha laistigh den réigiún. Déantar achoimre ann ar an dul chun cinn go dtí seo, na roghanna a breithníodh, agus an Cur Chuige Roghnaithe a sainithníodh ar scála an CAU, scála an Limistéir Staidéir (LS) agus ar an Scála Réigiúnach.

- **Tuarascálacha Teicniúla an Limistéir Staidéir**

Toisc gur roinneadh Réigiún an Oirthir agus an Láir Tíre ina naoi (9) Limistéir Staidéir (LSanna) (mar a thairiscítear go mion thíos) soláthraítear Tuarascáil Theicniúil mhionsonraithe do gach LS ina gcuirtear síos ar na cineálacha réitigh ar leibhéal LS agus ina soláthraítear achoimre ar an bpróiseas mionsonraithe um Fhorbairt Roghanna agus Cur Chuige agus na torthaí a thagann astu le haghaidh gach LS. Soláthraítear tuarascálacha Teicniúla LS chomh maith mar aguisíní le doiciméad an dréacht-PRAU-OLT.

- **Tuarascáil Timpeallachta MST (MST)**

D'ullmhaigh Uisce Éireann Tuarascáil Timpeallachta MST chun iarmhairtí suntasacha dóchúla an dréachtphlean PRAU-OLT a shainaithint agus a mheas agus bearta maolaithe féideartha a shainaithint, de réir cheanglais Threoir MST an Aontais Eorpaigh agus rialachán Éireannach gaolmhar (ar a dtugtar tuilleadh sonraí thíos)<sup>1</sup>. Breithnítear inti roghanna eile ar an gcur chuige don dréachtphlean PRAU-OLT agus féachtar le hidirghníomhaíochtaí féideartha le pleananna agus cláir eile a shainaithint, lena n-áirítear an acmhainn le haghaidh iarmhairtí carnacha. Soláthraítear sa MST an mhodheolaíocht chun riachtanais MST agus MC a chomhtháthú le linn forbairt an dréachtphlean PRAU-OLT; agus soláthraítear ann moltaí maidir le maolú agus cur chun feidhme don PRAU-OLT agus do dhréachtphlean monatóireachta.

- **Athbhreithnithe Timpeallachta**

Tá Athbhreithnithe Timpeallachta ar an Limistéar Staidéir ina gcuid den Tuarascáil Timpeallacht MST don dréachtphlean PRAU-OLT. San Athbhreithniú Timpeallachta cuirtear cuspóirí an MST agus an mhodheolaíocht measúnaithe timpeallachta atá leagtha amach sa Chreatphlean agus atá achoimrithe thíos i bhfeidhm. Déantar achoimre san Athbhreithniú Timpeallachta ar an measúnú timpeallachta a rinneadh do Limistéar Staidéir (1-9) laistigh de Réigiún an Oirthir agus an Láir Tíre maidir leis na Roghanna agus na Cuir Chuige a breithníodh agus mar atá léirithe sna Tuarascálacha

- **Ráiteas Tionchair Natura**

Ullmhaíodh Ráiteas Tionchair Natura (RTN) chun tacú le MC an dréachtphlean PRAU-OLT. Measadh i scagadh do Measúnacht Chúí ar an dréachtphlean PRAU-OLT, ar bhonn faisnéis eolaíochta oibiachtúil, an dóigh nó nach dóigh go mbeidh iarmhairt shuntasach ag an dréachtphlean PRAU-OLT, ina aonar nó i gcomhar le pleananna nó le tionscadail eile, ar láithreán Eorpach. Tá an t-eolas ábhartha chun cabhrú le bonn eolais a chur faoi chinneadh MC ag Uisce Éireann taifeadta sa RTN sin (ag tabhairt faoi deara go gcuirfeadh san áireamh i gcinneadh deiridh Uisce Éireann tosca níos leithne, lena n-áirítear aiseolas a gheofar trí chomhairliúchán).

Teicniúla LS.

## 1.6 Scóipeáil agus scagadh do Réigiún an Oirthir agus an Láir Tíre

Tionóladh Comhairliúchán maidir le Tuarascáil Scóipe na Measúnachta Straitéisí Timpeallachta (MST) don dréachtphlean PRAU-OLT i mí an Mheithimh agus i mí Iúil 2021. Cuireadh an Tuarascáil Scóipe MST ar fáil d'údarás chomhshaoil áirithe mar a shonraítear sna Rialacháin MST, chun críocha comhairliúchán tosaigh maidir le scóipeáil an MST do Réigiún an Oirthir agus an Láir Tíre.

Breithníodh agus léiríodh an t-aiseolas a fuarthas sa dréachtphlean PRAU-OLT agus sa Tuarascáil Timpeallachta MST agus sa Ráiteas Tionchair Natura a ghabhann leis.

Leis an bpróiseas comhairliúcháin phoiblí atá ar siúl anois beidh páirtithe leasmhara ar bith ábalta aiseolas a sholáthar ar an dréachtphlean PRAU-OLT, lena n-áirítear MST agus RTN, ar an ngnáthbhealach, mar a thuairiscítear go mion i gCuid 1.7 thíos.

## 1.7 Limistéir Staidéir

Tá Réigiún an Oirthir agus an Láir Tíre roinnte ina naoi (9) Limistéar Staidéir (LSanna) mar a thaispeántar i bhFíor 1.3 thíos. Cinneadh teorainneacha na Limistéar Staidéir bunaithe ar thosca amhail:

- Teorainneacha dobharlach screamhuisce (DSU);
- Fo-abhantracha uisce dromchla;
- Gnéithe geografacha;
- Teorainneacha CAU;
- Limistéir fheidhmiúla na nÚdarás Áitiúil; agus
- Méid iomchuí i gcomhair struchtúr tuairiscithe éifeachtúil;

Soláthraítear comhthéacs i dTuarascáil Theicniúil mhionsonraithe maidir le gach LS i gcomhthéacs Cháilíocht, Chainníocht, Iontaofacht Soláthair an uisce, Inbhuanaitheacht agus achoimre ar Riachtanais. I ngach tuarascáil theicniúil LS tugtar breac-chuntas ar na cineálacha réitigh a sainithníodh don

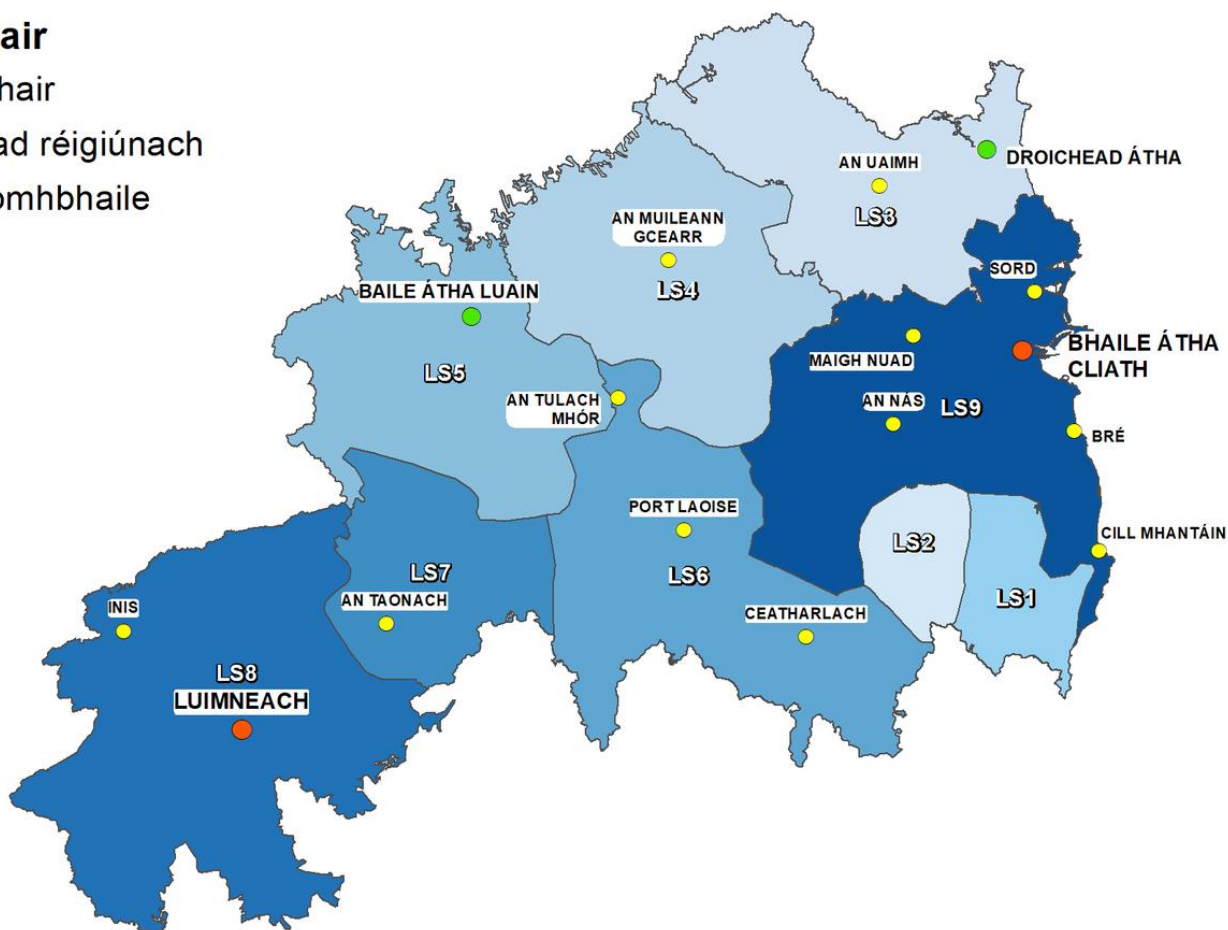


limistéar agus cuirtear an próiseas Forbartha Roghanna agus Cur Chuige i bhfeidhm, a glacadh sa Chreatphlean. Ag deireadh an phróisis sin, saináithnítear Cur Chuige Roghnaithe chun freastal ar an Riachtanas sa CAU, sa LS agus sa Réigiún. Beidh gach Cur Chuige Roghnaithe faoi réir anailís íogaireachta chun cuidiú leis an dóigh a bhfeidhmeoidh sé i gcoinne forbairtí a bhfuiltear ag súil leo amach anseo a thuar. Beidh gá le timhrialta infheistíochta iomadúla chun na réitigh go léir a shaináithnítear sa PNAU a sholáthar agus, in imthosca áirithe, b'fhéidir go mbeidh gá le tionscadail cothabhála caipitil a chur ar aghaidh san idirlinn go dtí go soláthrófar na Cuir Chuige Roghnaithe go léir. Cuideoidh na réitigh eatramhacha sin le soláthar uisce poiblí na hÉireann a bhainistiú agus a choimeád.

Ba cheart a thabhairt faoi deara go bhfuil measúnachtaí, réitigh agus Cuir Chuige Roghnaithe ar Leibhéal an Phlean ag an gcéim seo. Déantar athbhreithniú breise ar thionchair timpeallachta agus ar chostáil tionscadal ar Leibhéal an Tionscadail. Ní thugtar aon toiliú reachtúil ná toiliú cistiúcháin trí aon rogha a chur san áireamh sa PRAU-OLT. I gcás aon tionscadal a chuirfead ar aghaidh agus an PNAU á leanúint beidh gá le measúnachtaí timpeallachta aonair, lena n-áirítear Measúnacht Tionchair Timpeallachta (de réir mar is gá) agus scagadh le haghaidh Measúnacht Chuí, mar thacaíocht d'iarraíais phleanála (i gcás go bhfuil cead planála ag teastáil do thionscadal) nó mar thacaíocht d'iarraíais ar cheadúnú (mar shampla, le haghaidh astarraingtí nua). Beidh iarraíais ar bith dá leithéid faoi réir comhairliúchán poiblí chomh maith.

## Eochair

- Cathair
- Ionad réigiúnach
- Príomhbhaile



Fíor 1.3 Limistéir Staidéir Réigiún an Oirthir agus an Láir Tíre

## 1.8 Forléargas ar an Dréachtphlean PRAU-OLT

Is ionann an dréachtphlean PRAU-OLT agus forléargas ar Thoradh na Roghanna agus na gCur Chuige Roghnaithe do Réigiún an Oirthir agus an Láir Tíre. Tá naoi (9) gcuid aonair ann, agus is é seo an chéad cheann.

Déantar iniúchadh i **gCuid 2** ar chomhthéacs an fháis daonra reatha agus réamh-mheasta, na forbartha eacnamaíche agus na turasóireachta agus áineasa laistigh de Réigiún an Oirthir agus an Láir Tíre. Déantar próifíl ar na hacmhainní nádúrtha an réigiúin lena n-áirítear uisce dromchla agus screamhuisce, chomh maith le breithnithe um stádas CTU agus riosca éiceolaíoch. Cuirtear forléargas ar na láithreáin ainmnithe i Réigiún an Oirthir agus an Láir Tíre i láthair. Déantar achoimre ar dheiseanna maidir le cosaint, athbhunú agus feabhsú chomh maith. Pléitear dúshláin shonracha do Réigiún an Oirthir agus an Láir Tíre, lena n-áirítear patrúin bháistí chomh maith le triomach agus riosca tuile. Déantar achoimre ar an mbonneagar a thacaíonn le soláthar Réigiún an Oirthir agus an Láir Tíre chomh maith le breithniú ar thionchar an athraithe aeráide ar infhaighteacht uisce amach anseo.

Déantar iniúchadh i **gCuid 3** den dréachtphlean PRAU-OLT ar na saincheistanna sonracha a bhaineann le Cainníocht agus Cáilíocht an uisce ar an scála réigiúnach. Forbraíodh Ríomhanna um Chothromaíocht idir Soláthar agus Éileamh (CSÉ) dár 134 CAU i Réigiún an Oirthir agus an Láir Tíre, ina gclúdaítear an tréimhse pleanála 25 bliana ó 2019 go 2044. Déantar Cáilíocht an uisce, lontaofacht soláthair agus Inbhuanaitheacht a mheas ar an scála réigiúnach freisin.

Tá Uisce Éireann tiomanta d'fheabhas leanúnach ar ár líonra soláthair uisce. Le linn fhorbairt an Chreatphlean agus an dréachtphlean PRAU-OLT, leanamar ar aghaidh ag obair ar raon tionscadal atá ann cheana, tionscadal atá ar bun agus ag sainaitheint obair bhreise a theastaíonn trí phróiseas scóipe an dréachtphlean PRAU-OLT. Bhí sé mar aidhm le gach ceann de na tionscadail sin dul i ngleic le fadhbanna i ndáil le Cáilíocht an uisce agus lontaofacht an tsoláthair. I **gCuid 4 agus 5** den dréachtphlean PRAU-OLT déantar cur síos ar obair agus réitigh leanúnacha ar riachtanas do Réigiún an Oirthir agus an Láir Tíre.

Tá inbhuanaitheacht fós ina cuid dhílis den chur chuige a ghlacann Uisce Éireann i leith réitigh chúí a fhorbairt chun freastal ar an éileamh ar uisce sa todhchaí. I **gCuid 6** léirítear ár bPróiseas um Fhorbairt Roghanna do Réigiún an Oirthir agus an Láir Tíre. Cuirtear Roghanna Indéanta don réigiún i láthair anseo.

Is ionann Cur Chuige Roghnaithe agus an Rogha Indéanta nó an meascán de Roghanna Indéanta lena soláthraítear an réiteach is fearr chun freastal ar Riachtanais. Cuirtear na Cuir Chuige Roghnaithe i láthair i **gCuid 7** ar leibhéal an CAU agus ar leibhéal an LS, ar féidir leo freastal ar riachtanais Cháilíochta agus Chainníochta uisce na LSanna laistigh de Réigiún an Oirthir agus an Láir Tíre. Cuirimid síos ar na 'Réitigh Eatramhacha' atá sainaitheanta againn chun freastal ar na riachtanais ghearrthéarmacha laistigh dár Réigiún chomh maith; agus tástálaimid Íogaireacht na gCur Chuige Roghnaithe i leith athruithe ar an athrú aeráide, teorainneacha astarraingthe, spriocanna ligin agus tuartha fáis.

Tá an Cur Chuige Roghnaithe, arb é an meascán roghanna is fearr a réitíonn an t-easnamh réigiúnach foriomlán i Réigiún an Oirthir agus an Láir Tíre, curtha i láthair i **gCuid 8**.

I **gCuid 9** soláthraítear forléargas ar an Monatóireacht agus Aiseolas sa Phlean agus

Déantar achoimre i **gCuid 10** ar chonclúidí foriomlána an dréachtphlean PRAU-OLT.

## 1.9 Measúnacht Straitéiseach Timpeallachta agus Measúnacht Chuí

Beidh an dréachtphlean PRAU-OLT faoi réir MST agus MC i gcomhréir leis an reachtaíocht Eorpach is infheidhme agus reachtaíocht cur chun feidhme na hÉireann lena mbaineann.

Sa Treoir MST déantar breac-chuntas ar na riachtanais maidir le measúnachtaí timpeallachta do gach plean agus clár a ullmhaíonn údarais ábhartha. Rinneadh an Treoir MST a thrasú in Éirinn faoi Rialacháin na gComhphobal Eorpach (Measúnacht Timpeallachta ar Phleananna Áirithe agus ar Chláir Áirithe) 2004, I.R. 435/2004, arna leasú (na Rialacháin MST). Tá próiseas an MST ina chuid lárnach d'fhorbairt an PNAU ina iomláine, agus cinntítear leis go ndéantar an timpeallacht a mheas inár gcur chuige. Úsáidtear na cuspóirí MST a shaináithnítear ag céim scóipeála an phróisis MST don PNAU chun na tionchair thairbhiúla agus dhiúltacha ar an timpeallacht a mheas ag gach céim den Phróiseas Forbartha Roghanna agus Cur Chuige. Cumasaítear leis an bPróiseas Forbartha Roghanna agus Cur Chuige roghnú ár réiteach um acmhainní uisce roghnaithe. Tá cur síos iomlán déanta ar na cuspóirí MST sa Ráiteas MST a ghabhann leis an gCreatphlean.

Tugtar breac-chuntas sa Tuarascáil Timpeallachta MST a ghabhann leis an dréachtphlean PRAU-OLT ar na héifeachtaí diúltacha timpeallachta agus na tairbhí féideartha a bhaineann leis an bPlean a chur chun feidhme. Tá sé faoi réir comhairliúchán poiblí i gcomhréir leis an Treoir MST agus Rialacháin MST. Tabharfar moltaí ón MST, i ndiaidh comhairliúcháin, lena n-áirítear an plean monatóireachta MST agus an plean gníomhaíochta timpeallachta, ar aghaidh mar chuid de chur chun feidhme an PRAU-OLT.

Tá scagadh le haghaidh Measúnacht Chuí curtha i gcrích maidir leis an dréachtphlean PRAU-OLT lena mheas, i bhfianaise an eolais eolaíoch is fearr agus i bhfianaise cuspóirí caomhnaithe láithreán ábhartha Eorpach, an dóigh a mbeidh éifeacht shuntasach ag pleananna ina n-aonar nó i gcomhcheangal le pleananna nó tionscadail eile ar aon láithreán Eorpach (láithreáin Eorpacha) ábhartha, i.e. Limistéir faoi Chaomhnú Speisialta (LCTS) agus Limistéir faoi Chosanta Speisialta (LCS). Ba é tátal achoimre an scagtha le haghaidh MC an dréachtphlean PRAU-OLT go raibh an acmhainn ann d'íarmhairtí Suntasacha Dóchúla (ISDanna) agus mar sin bhí gá le MC ar an dréachtphlean PRAU-OLT. Ullmhaíodh Ráiteas Tionchair Natura (RTN) chun tacú leis an Measúnacht Chuí ar an PRAU-OLT agus tá sé ag gabháil leis an dréachtphlean seo den PRAU-OLT.

## 1.10 Achoimre ar an mBeartas

Is iad seo a leanas na príomhbheartais a chuireann lenár bPleananna PNAU agus Acmhainní Réigiúnacha:

- Ráiteas Beartais um Sheirbhísí Uisce (RBSU);
- Tionscadal Éireann 2040 - an Creat Náisiúnta Pleanála;
- Straitéisí Réigiúnacha Spáis agus Eacnamaíochta (SSER);
- An Chreat-treoir Uisce agus an Plean Bainistíochta Abhantraí d'Éirinn;
- An Plean Náisiúnta um Oiriúnú agus an Plean um Oiriúnú do Cháilíocht Uisce agus don Bhonneagar Seirbhísí Uisce;
- An Treoir athmhúnlaithe maidir le hUisce Óil (TUÓ);
- Plean Gníomhaíochta ar son na hAeráide (CAP); agus
- An tAcht um Ghníomhaithe ar son na hAeráide agus Forbairt Ísealcharbóin 2015 (arna leasú 2021).

Faoin Acht um Sheirbhísí Uisce (Uimh. 2) 2013, ceanglaítear ar Uisce Éireann chun Plean Straitéiseach um Sheirbhísí Uisce (PSSU) a ullmhú lena leagtar amach cuspóirí na cuideachta maidir le

seirbhísí uisce a sholáthar i Stát na hÉireann, thar thréimhse 25 bliana. Sainaitníodh sa PSSU an gá atá le Plean Náisiúnta um Acmhainní Uisce a fhorbairt lena chuspóirí a bhaint amach.

Tá tuilleadh sonraí faoin mBeartas a ionchuirtear sa PNAU leagtha amach i gCaibidil 1 den PNAU - Creatphlean

## 1.11 Rannpháirtíocht agus Comhairliúchán Geallsealbhóirí ar an dréachphlean PRAU

Tá comhairliúchán poiblí ina phríomhghné lena chinntiú go mbeidh an deis ag baill den phobal agus ag na páirtithe leasmhara ar fad bheith ina gcuid d'fhorbairt PNAU. Mar a sonraíodh, tá an PNAU á sholáthar in dhá Chéim ar leith, cuideoidh sé sin le rannpháirtíocht an phobail agus na ngeallsealbhóirí toisc go mbeifear ábalta an fhaisnéis a chur i láthair i bhformáid níos soláimhsithe leis. (mar atá mínithe i bhFíor 1.1). Bhí na húdaráis chomhshaoil páirteach go leor uaireanta le linn fhorbairt Chreatphlean PNAU. Is geallsealbhóirí iad siúd a bhfuil ról lárnach acu i bhforbairt an PNAU agus na PRAUnna a mhúnlú nó bonn eolais a chur fúithi. Beidh na ceardlanna roinnte ar siúl roimh an seoladh, ar an bhfón nó trí ardán cruinnithe fhíorúil agus éascóidh Jacobs iad agus tacóidh pearsanra ábhartha Uisce Éireann leo mar is cuí mar chuid den réamhchomhairliúchán ar an dréacht-PRAU-OLT agus na tuarascálacha timpeallachta gaolmhara. Le comhairliúchán spriocdhírthe le comhlachtaí den sórt sin cinnteofar go mbaileofar na sonraí go léir atá ar fáil a bhaineann leis an dréachtphlean PRAU chomh luath agus is féidir sa phróiseas. Ina theannta sin, cuideoidh sé lena chinntiú gur féidir déileáil go tráthúil le hábhair imní agus ceisteanna a d'fhéadfaí a ardú.

Tugtar breac-chuntas ar threochlár comhairliúcháin don PRAU-OLT i bhFíor 1.4.

## 1.12 Sonraí Bonnlíne

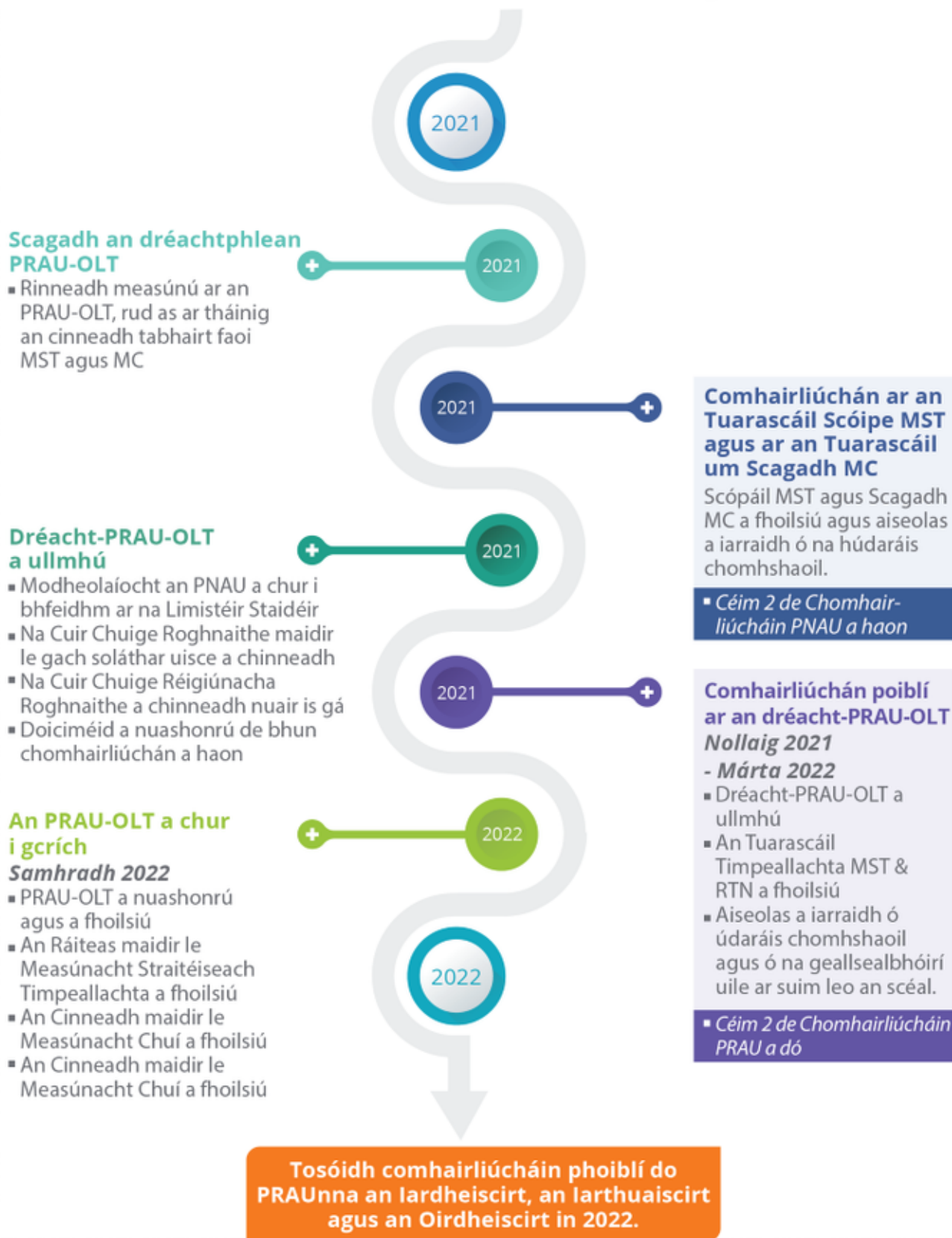
Corpraíodh sonraí bonnlíne a chuimsítear sa dréachtphlean PRAU-OLT ó go leor foinsí lena n-áirítear ach gan a bheith teoranta dóibh; an Creat Náisiúnta Pleanála, an Phríomh-Oifig Staidrimh, Straitéisí Réigiúnacha Spáis agus Eacnamaíocha, tacair shonraí na nÚdarás Áitiúil, tacair sonraí an Tionóil Réigiúnaigh agus tacair sonraí Uisce Éireann. Tugtar eolas faoi na foinsí sonraí sna codanna ábhartha den dréachtphlean PRAU-OLT. Roghnaíodh 2019 mar an bhonnbhliain chun ailíniú le tréimhse phleanála (2019-2025) an PNAU.

Is bonn sócmhainní beo é an soláthar uisce poiblí in Éirinn agus tá sé faoi réir ag athrú leanúnach. Dá bhrí sin, is iad na figiúirí uimhriúla a chuirtear i láthair sa dréacht PRAU-OLT na meastacháin is fearr ag am an fhoilsithe agus d'fhéadfadh athrú teacht orthu. Ó thacair shonraí inmheánacha Uisce Éireann a thagann na sonraí a chuirtear san áireamh sa Chothromaíocht idir Soláthar agus Éileamh (SBD), chomh maith leis na sonraí agus na toimhdí ó na foinsí thuas lena n-áirítear tionchair an athraithe aeráide. Tá cur chuige coimeádach glactha ag Uisce Éireann i gcásanna ar cuireadh toimhdí nó meastacháin san áireamh laistigh den SBD. Cé go bhfuil Uisce Éireann muiníneach gur tugadh aghaidh go hiomchuí ar éiginnteacht a bhaineann le boinn tuisceana/tacair shonraí teoranta, aithnímid gur féidir tuilleadh feabhsuithe a dhéanamh trí fheabhas a chur ar na sonraí atá ar fáil dúinn le haghaidh samháltú. Tá Uisce Éireann tiomanta d'uasghrádú a dhéanamh ar an SBD de réir mar a dhéantar uasghrádú ar thacair shonraí agus de réir mar a bhíonn teacht acu ar níos mó sonraí (féach i gCuid 9 le haghaidh tuilleadh sonraí).

Anuas air sin, aithnímid go bhfuil sonraí a bhaineann le réamhaisnéisí daonra, treochtaí eacnamaíocha agus turasóireacht bunaithe ar fhaisnéis a bailíodh roimh phaindéim Covid-19. Dá réir sin, d'fhéadfadh

sé go mbeadh gá leis na treochtaí agus patrúin a athbhreithniú toisc go bhfuil go leor sonraí agus faisnéise ar fáil chun tionchar fadtéarmach na paindéime a thuiscint. I measc na bpríomhbhreithnithe beidh athruithe féideartha ar an déimeagrafaic maidir le suíomhanna tráchtála agus oifige, athruithe ar thionchair fáilteachais agus turasóireachta. Cuimseoidh Uisce Éireann athruithe ar bith amach anseo mar a léirítear sa phróiseas monatóireachta agus aiseolais a achoimrítear i gcaibidil 8 den Chreatphlean. Ceann de na buntáistí a bhaineann le líonra soláthair uisce níos idirnasctha ná an tsolúbthacht chun oiriúnú do phatrúin fáis atá ag athrú.

## Treochlár um Chomhairliúchán Poiblí PRAU an Oirthir agus an Láir Tíre



Fíor 1.4 - Treochlár Comhairliúcháin don PRAU-OLT

Tá aiseolas á lorg ag Uisce Éireann anois ar dhréachtplean an PRAU agus ar dhoiciméid tacaíochta (Tuarascáil Timpeallachta MST agus RTN). Cuirfear tús leis an tréimhse chomhairliúcháin ar an 14 Nollaig 2021 agus mairfidh sí go dtí an **14 Márta 2022**. Is féidir aighneachtaí a dhéanamh trí:

**Romhphost:** nwrp@water.ie

**Post:** An Plean Náisiúnta um Acmhainní Uisce,  
Uisce Éireann, Bosca Oifig Poist 13216,  
Gleann na gCaorach, Co. Bhaile Átha Cliath

Féadfar fiosruithe a chur chuig Saorghlao 1800 46 36 76 freisin.

## 1.13 Achoimre

Sa chuid seo den dréachtphlean PRAU-OLT rinneamar an méid seo a leanas:

- An Plean Réigiúnach a thabhairt isteach mar phríomhchuid den PNAU.
- An comhthéacs a léiriú don Phlean Náisiúnta um Acmhainní Uisce agus an bhaint atá aige le straitéisí eile ó Uisce Éireann, le beartas an rialtais agus leis an reachtaíocht.
- Dúshlán shonracha don Soláthar Uisce in Éirinn a léiriú.
- Sholáthraíomar forléargas ar fhorbairt an PNAU, atá á dhéanamh thar dhá chéim ar leith.
- Achoimre ar struchtúr agus ar fhócas an dréachtphlean PRAU-OLT.
- Forléargas ar an treochlár comhairliúcháin a sholáthar.

## 1.14 Tagairtí

1. Le Treoir 2001/42/CE ó Pharlaimint na hEorpa agus ón gComhairle an 27 Meitheamh 2001 maidir le measúnacht ar éifeachtaí pleananna agus clár áirithe ar an gcomhshaol; arna trasáil in Éirinn faoi I.R. 435/2004 - Rialacháin na gComhphobal Eorpach (Measúnacht Timpeallachta ar Phleananna Áirithe agus ar Chláir Áirithe) 2004